



MANUEL  
D'UTILISATION  
PRISMA  
500 VA A 700 VA



DEQUATEC SA  
337, avenue Sainte Barbe – Zone Industrielle  
30520 SAINT MARTIN DE VALGALGUES  
Tél : 04.66.56.84.25      Fax : 04.66.56.84.29  
<http://www.Dequatec.com>

## INSTRUCTIONS GENERALES

Lire attentivement ce manuel avant de procéder à l'installation de votre onduleur PRISMA car il fournit des informations importantes concernant la sécurité d'installation, d'utilisation et d'entretien. Conserver ce manuel en lieu sûr, afin de pouvoir le consulter chaque fois que le besoin s'en fait sentir.

**ATTENTION!** L'utilisation d'un quelconque appareil électrique entraîne le respect de certaines règles essentielles :

- Ne jamais utiliser votre onduleur avec les mains mouillées ou humides.
- Ne jamais tirer sur le fil ou sur l'onduleur pour débrancher les fiches des différentes prises.

## FONCTIONNEMENT

Votre onduleur a été étudié, pour être utilisé uniquement à l'intérieur.

Il faut le protéger d'une humidité excessive et l'installer dans un environnement propre, sans liquide inflammable, gaz ou substance corrosive.

Ne pas placer d'éléments de mémoires magnétiques en haut de cet ensemble car ceci pourrait altérer les données.

Ces ensembles ne contiennent aucune pièce à maintenir. Il ne faut en aucun cas essayer

d'accéder à l'intérieur, en raison du risque de choc électrique.

Consulter votre revendeur pour toute panne.

Ne pas continuer à utiliser l'onduleur :

- si le câble d'alimentation ou les rallonges sont endommagés,
- si les indications du panneau avant ne s'accordent pas avec ces instructions de fonctionnement,
- si les performances de l'onduleur diffèrent lors de l'utilisation.

## CONDITIONS D'UTILISATION

Ce modèle est étudié pour être utilisé sur une alimentation alternative 50 Hz 230 Vca.

En cours d'utilisation ce matériel doit être constamment relié à la terre.

Votre onduleur est livré avec un câble d'alimentation équipé d'une prise secteur moulée. Pour votre sécurité et pour éviter toute erreur de raccordement, ne pas le modifier. Utiliser uniquement le câble d'alimentation fourni avec ce matériel.

La prise d'alimentation secteur doit être à moins de 2 mètres de l'équipement, et accessible à l'opérateur. L'interrupteur marche/arrêt de l'onduleur n'isole pas électriquement les parties internes.

Pour observer les normes internationales et les règlements de câblage, le matériel relié à la sortie de cet onduleur ne doit pas avoir un courant de fuite à la masse supérieur à 2,75 mA. Dans des conditions normales de fonctionnement les ordinateurs respectent cette exigence.

En cas de doute, consulter votre revendeur.

Les onduleurs ne requièrent pas la pose d'un disjoncteur différentiel en aval car ils utilisent un système de terre et de neutre sans interruption.

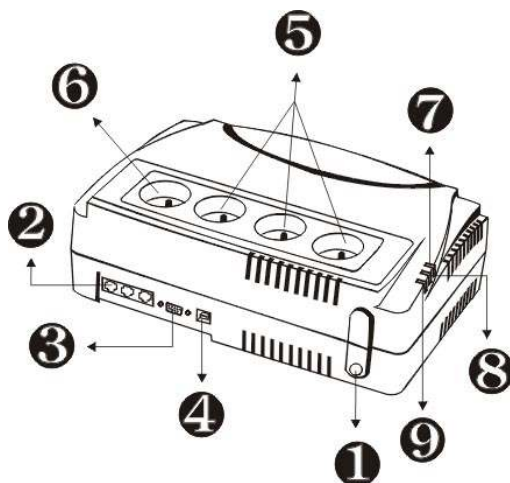
Ne jamais retirer ou débrancher le câble secteur lorsque l'onduleur est en marche. Ceci élimine la mise à la masse de sécurité de l'onduleur et de votre équipement connecté.

Attention les prises d'alimentation sorties onduleur sont sous tension, dès que l'interrupteur est sur la position On (MARCHE), que l'alimentation soit présente ou non. L'acheteur s'engage à utiliser l'onduleur dans des conditions compatibles avec la puissance choisie, et à faire en sorte que son utilisation soit appropriée à l'usage, aux capacités et aux fonctions, même secondaires ou indirectes, de l'appareil à protéger. Le fabricant ne répondra en aucun cas, des dommages indirects causés par une utilisation impropre ou erronée de l'appareil.



## Description de l'onduleur PRISMA

1. Bouton de mise en marche
2. Protection contre les surtensions téléphone / modem
3. Port de communication RS-232
4. Port de communication USB
5. Prises protégées par la batterie (ondulées)
6. Prises uniquement protégées contre les surtensions (pas d'autonomie)
7. Voyant de défaut – Voyant rouge
8. Voyant secteur présent – Voyant vert
9. Voyant secteur absent fonctionnement sur batteries – Voyant jaune

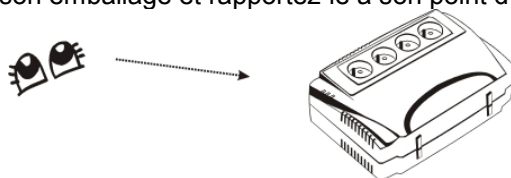


### Installation et utilisation

Pour installer facilement l'onduleur PRISMA, procédez comme suit :

#### 1. Vérification

Retirez l'onduleur de son emballage, et vérifiez qu'aucun élément n'a été endommagé au cours de son transport. Si c'était le cas, remettez l'appareil dans son emballage et rapportez-le à son point d'achat.



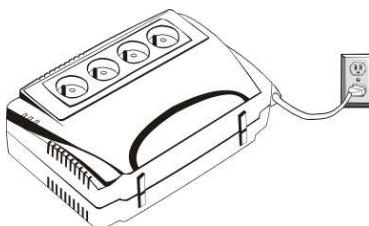
#### 2. Lieu d'installation

Installez l'appareil dans un environnement protégé et laissez assez d'espace de ventilation, sans excès de poussière ni fumées corrosives et autres matières polluantes ou salissantes. Ne faites pas fonctionner votre onduleur dans un environnement où la température ambiante ou l'humidité sont trop élevées. (20°C est une température correcte)



#### 3. Charge de la batterie

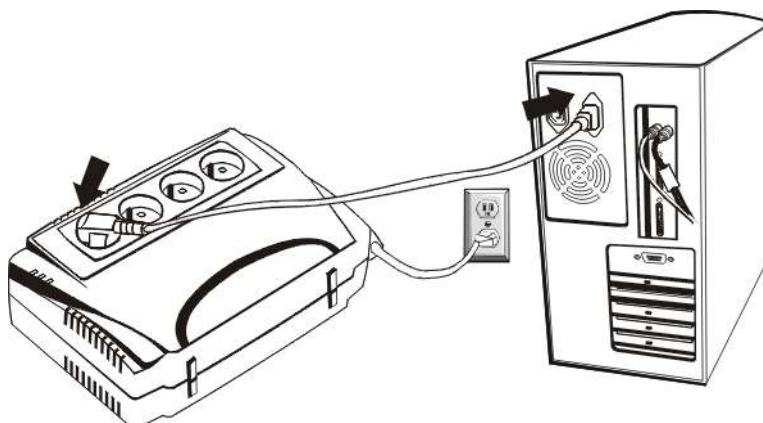
Dequatec livre normalement l'appareil avec la batterie interne totalement chargée. Cependant, il se peut que le transport la décharge partiellement. Elle devra alors être à nouveau rechargée avant son utilisation. Raccordez l'unité d'alimentation à une prise électrique appropriée, et laissez-lui le temps de charger complètement sa batterie en la mettant sous tension pendant au moins 24 heures sans aucune charge (sans aucun appareil électrique, ordinateur, moniteur, etc.) connecté.



#### 4. Connexion de l'ordinateur

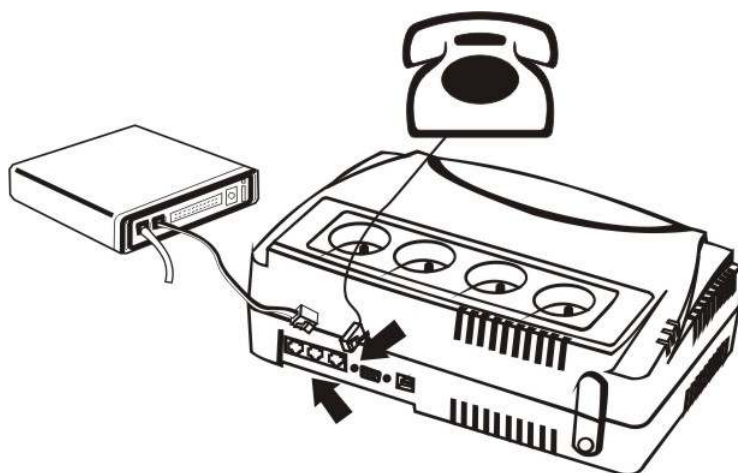
Connectez un seul périphérique informatique à chaque prise protégée par la batterie, situées au-dessus de l'onduleur. Reportez-vous à la Description du système pour les emplacements détaillés des prises.

Connecter sur les prises protégées par la batterie, Unité centrale, écran, modem, mais en aucun cas une imprimante qui dépasserait les capacités de l'onduleur. La prise repérée **6** est prévue à cet effet.



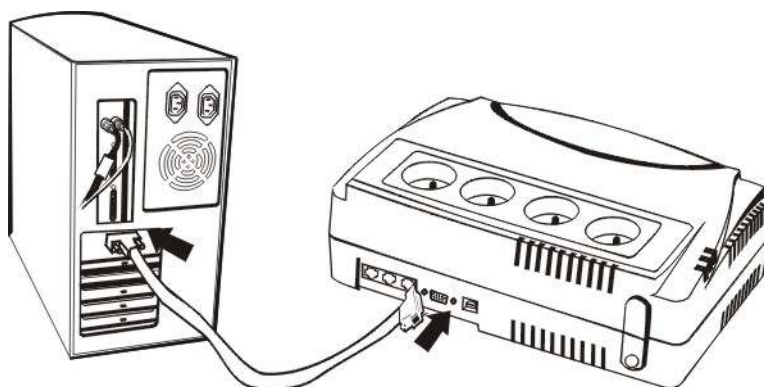
#### 5. Connexion réseau (RJ-45)

Branchez l'autre extrémité du connecteur d'entrée du téléphone/modem comme indiqué ci-dessous.



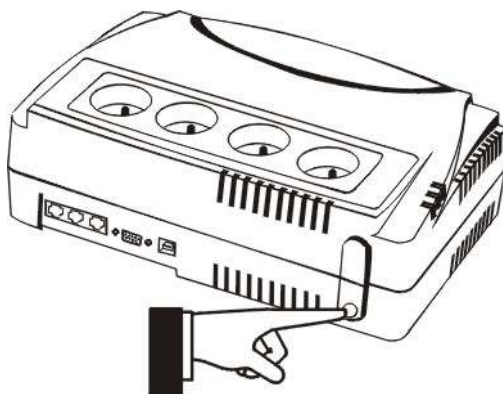
#### 6. Connexion du câble série ou USB (Option)

Pour permettre la fermeture de système d'exploitation en votre absence, raccordez le câble série RS-232 ou USB comme indiqué sur le schéma ci-dessous. N'utiliser qu'un câble à la fois.



## 7. Mise sous/hors tension (On/Off)

Appuyez sur l'interrupteur d'alimentation pour allumer l'onduleur. Appuyez à nouveau sur l'interrupteur d'alimentation pour l'arrêter.



Une fois chargé, l'onduleur est prêt à être utilisé. Il faut toujours s'assurer que l'équipement à relier à l'onduleur est coupé avant d'essayer de le brancher sur les prises de sortie. Relier l'équipement que l'onduleur doit protéger aux prises de sortie. Mettre l'équipement sur MARCHE.

**Note :** La charge maximum sur les prises de sortie ne doit pas dépasser au total la valeur nominale figurant sur la plaque signalétique de l'onduleur. Votre revendeur peut vous conseiller quant à la gamme des produits qui peuvent être connectés. Couper toujours tout équipement connecté avant d'arrêter et de remettre en marche l'onduleur. Ceci assure que tous les équipements connectés ne se mettent pas en marche simultanément, lorsque l'alimentation de sortie est rétablie à partir de l'onduleur. Cela limite le cumul des appels de courant, de démarrage. **NE PAS** utiliser l'interrupteur de marche de l'onduleur comme interrupteur principal de votre installation. Pour une isolation totale arrêter l'onduleur en appuyant sur l'interrupteur situé en façade avant, et le déconnecter du secteur.

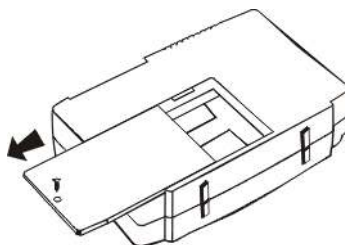
## 8. Fonction de démarrage secteur absent

La fonction de démarrage secteur absent permet de démarrer l'onduleur en l'absence de courant secteur et lorsque la batterie est entièrement chargée. Appuyez simplement sur l'interrupteur d'alimentation pour allumer l'onduleur.

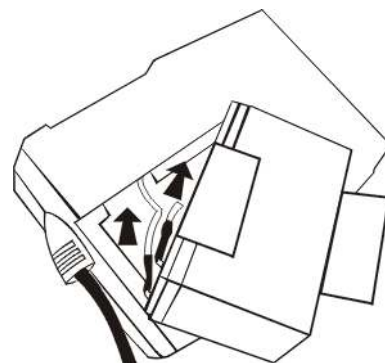
## 9. Remplacement de la batterie

Consultez les schémas ci-dessous pour remplacer les batteries.

Étape1: Retirez les vis situées sur la face inférieure de l'onduleur UPS pour ouvrir le compartiment.



Étape2 : Après cette opération, retirez lentement les batteries du boîtier.



Étape 3 : Débranchez les deux fils les raccordant à l'onduleur UPS et remplacez par le **même type de batteries**. Facilitez leurs recyclages en les jetant dans des endroits prévus à cet effet.

## 10. DUREE DE VIE DE LA BATTERIE

La durée de vie de la batterie peut aller jusqu'à quatre ans, et elle dépend des conditions d'utilisation. A une température ambiante moyenne de 20° C, la durée de vie de la batterie est de quatre ans, mais à 30° C elle diminue de moitié. La capacité des batteries n'est pas constante, elle augmente après quatre à cinq cycles de charge et décharge, reste constante pendant environ 100 cycles et diminue ensuite.

L'utilisateur est en mesure d'assurer lui-même l'entretien des batteries. Pour ce faire, il doit :

- Au cours du 1<sup>er</sup> mois, effectuer quatre à cinq cycles de charge et décharge.
- Tous les deux mois, effectuer un cycle de charge et décharge.
- Toujours, maintenir la température de fonctionnement à un maximum de 23° C.

## 11. STOCKAGE

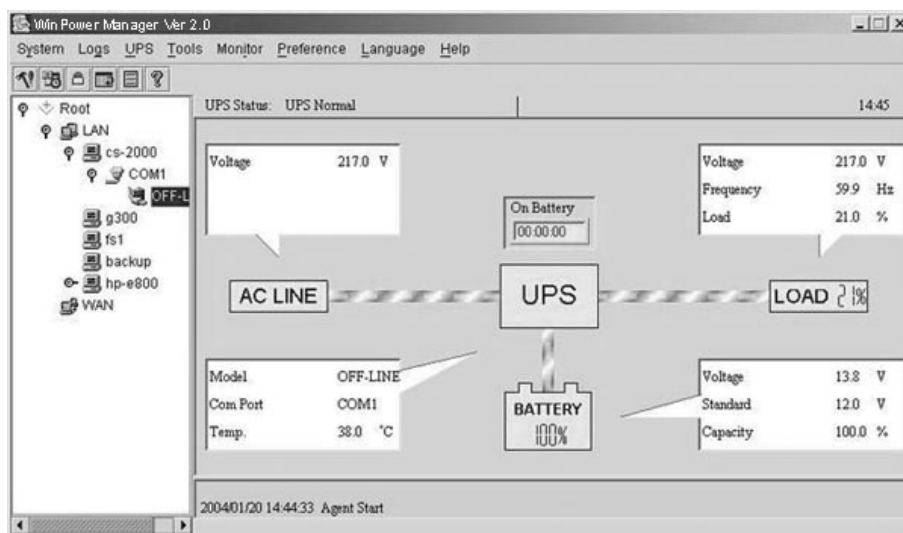
En cas de stockage supérieur à 3 mois, il est nécessaire d'effectuer un cycle de charge, décharge et recharge de l'onduleur.

## 12. GARANTIE

Votre onduleur est étudié pour vous donner des années de service fiable. Vous avez acheté un onduleur pour améliorer la disponibilité de votre ordinateur, et nous avons par conséquent étudié et fabriqué cet appareil conformément à des normes très élevées. Nous garantissons que votre onduleur est exempt de défauts de fabrication pendant une période de 24 mois suivant l'achat. La garantie ne s'applique pas aux produits qui ont été mal utilisés, maltraités, modifiés, endommagés, pour des raisons dont le contrôle vous échappe ou à cause de facteurs extérieurs au produit; réparés par des tiers; ou dont le numéro de série est absent ou modifié. Si vous avez une réclamation à faire, contacter votre revendeur en communiquant le numéro de série, la date d'achat et les détails de la panne. Les batteries, bien qu'elles constituent un élément de consommation, sont couvertes par la présente garantie si elles sont utilisées à une température ambiante de 20 °C et si elles ne sont pas utilisées plus de 150 cycles complets.

### Installation du logiciel WinPower

WinPower est un tout nouveau logiciel de surveillance de l'onduleur, qui offre une interface conviviale pour la surveillance et le contrôle de votre appareil. Ce logiciel unique offre un arrêt automatique du système informatique en toute sécurité en cas de panne de courant. Avec ce logiciel, les utilisateurs peuvent surveiller et contrôler tout onduleur sur le même LAN peu importe la distance entre eux et les onduleurs.



#### Pour le SE Windows :

1. Insérez le CD d'installation dans le lecteur et suivez les instructions affichées à l'écran. Si aucun écran ne s'affiche après 1 minute, exécutez setup.exe pour lancer le programme d'installation.
2. Entrez le numéro de série : 511C1-01220-0100-478DF2A pour installer le logiciel.

Lorsque votre ordinateur redémarre, le logiciel WinPower apparaît sous une icône verte située dans la barre d'état système, en regard de l'horloge.

Remarque : La fonction de détection du niveau de charge n'est pas disponible sur l'onduleur PRISMA.

Le niveau de charge sera toujours défini à 30% par défaut.

## Spécifications techniques

MODÈLE		PRISMA 500 / PRISMA 700
CAPACITÉ	VA	500 / 700
ENTRÉE	Tension	220/230/240 V ca
	Phase	Monophasée
SORTIE (mode Batterie)	Régulation de tension	220/230/240 V ca $\pm$ 10%
	Fréquence	50 Hz ou 60 Hz $\pm$ 1Hz
	Onde de sortie	Onde pseudo sinusoïdale
TEMPS DE TRANSFERT	Typique	2-5ms
BATTERIE	Type et nombre de batteries	1 batterie 12V
	Temps de recharge	Recharge à 90 % en 24 heures après décharge totale
	Temps de secours (connexion à 1 PC, avec un moniteur de 17")	16 minutes suivant PC
AFFICHAGE	Voyant	Secteur présent / secteur absent / défaut
ALARME SONORE	Mode de secours	Signal sonore toutes les 10 secondes
	Batterie faible	Signal sonore toutes les secondes
	Remplacement de la batterie	Signal sonore toutes les 2 secondes
	Défaut	Signal sonore continu
PROTECTION	Protection totale	Décharge complète, surcharge, protection contre court-circuit Protection modem RJ 45/téléphone x 3
CARACTÉRISTIQUES	Dimensions (mm), LXHXP	297X192X90
	Poids net (kg)	6.2
PRISES	Type française	4 prises
ENVIRONNEMENT	Température de fonctionnement	0-40°C
	Taux d'humidité de fonctionnement	20% -90%
INTERFACE	Port RS-232	Windows 98/NT/2000/XP/2003, Linux, Sun Solaris, IBM Aix, Compaq True64, SGI IRIX, FreeBSD, HP-UX et MAC
	Port USB	Prend en charge windows 98/2000/ME/XP

## FAQ / Dépannage

Si l'onduleur ne fonctionne pas correctement, vérifiez d'abord les points suivants.

Symptôme	Cause possible	Solution
Le voyant jaune s'allume et l'alarme se déclenche de façon intermittente.	L'onduleur n'est pas connecté correctement au secteur ou le secteur est absent.	Branchez-le conformément au guide d'installation. Si le secteur est absent, fermer toutes vos applications, arrêter votre PC puis l'onduleur, en attendant le retour du secteur
Le voyant rouge s'allume et l'alarme se déclenche de façon intermittente.	Batterie faible	Veuillez remplacer par le même type de batterie
Le voyant rouge s'allume et l'alarme se déclenche de façon continue.	Surcharge en sortie sur l'onduleur	Vérifiez que la charge en sortie ne dépasse pas les capacités de l'onduleur